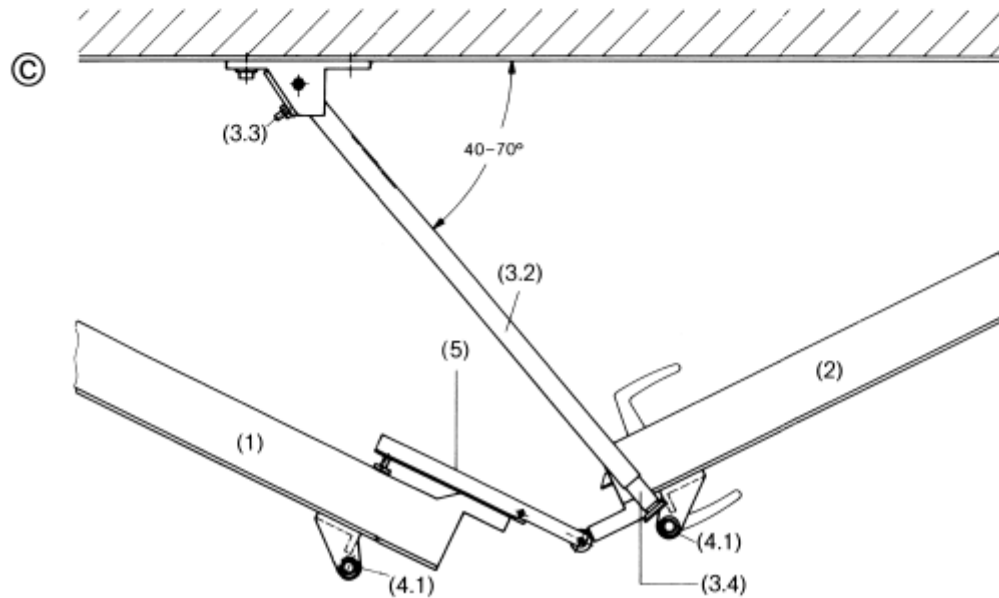
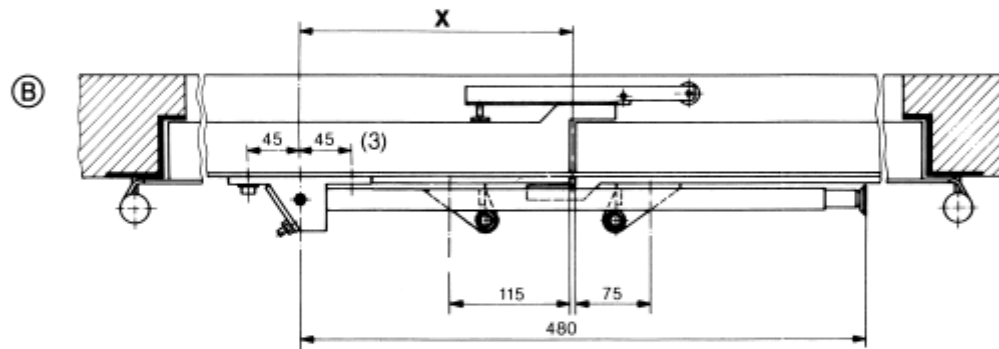
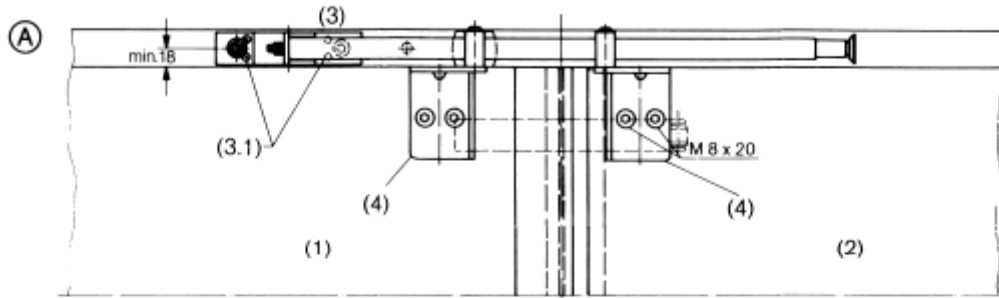


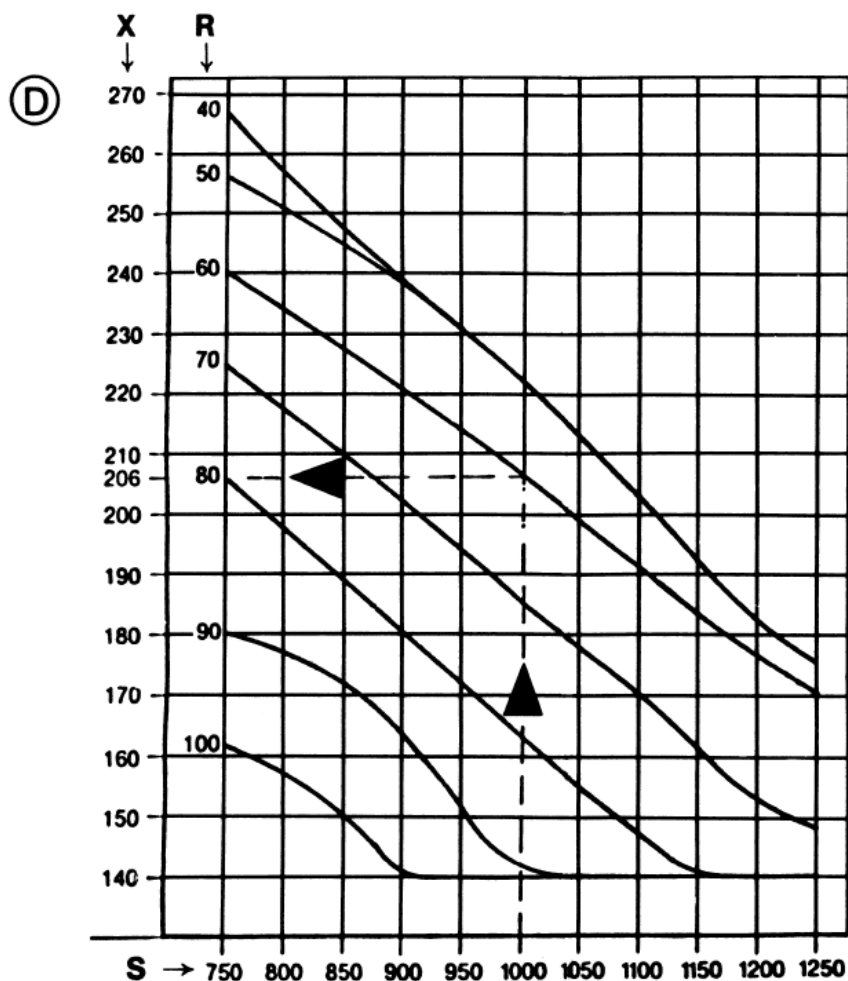
WIN 050880 45532
12/04

SR 390



CE	DORMA GmbH + Co. KG Postfach 4009 58 247 Ennepetal		04			
	0432_BPR 0026	EN 1158:1997+A1:2002	3	8	3-7	1 1 3
Dangerous substances: None						





Инструкция по установке координатора накладного DORMA SR390

По завершению монтажа передать эксплуатирующей организации

Назначение – координатор последовательности закрывания двустворчатых дверей

Иллюстрации

А Двустворчатая дверь с координатором DORMA SR390 закрыта. Вид спереди

В Двустворчатая дверь с координатором DORMA SR390 закрыта. Вид сверху

С Двустворчатая дверь с координатором DORMA SR390 открыта. Вид сверху

Ⓓ Номограмма для определения установочных размеров координатора накладного DORMA SR390

Условные обозначения на иллюстрациях А – С

- (1) Пассивная створка (закрывается первой)
- (2) Пассивная створка (закрывается второй)
- (3) Основание координатора DORMA SR390
 - (3.1) Винты точной боковой регулировки (в горизонтальной плоскости)

- (3.2) Штанга координатора
- (3.3) Винт регулировки угла подъёма штанги координатора
- (3.4) Подпружиненный упор
- (4) Роликовые упоры с кронштейнами (монтируются на створки)
 - (4.1) Нейлоновые ролики
- (5) Толкатель

Условные обозначения на номограмме D

- X** Установочные размеры
- R** Толщина створки двери
- S** Ширина створки двери

Инструкция по установке

Установить роликовые упоры с кронштейнами на створки. Верхний край кронштейнов должен быть вровень с кромкой (фальцем) створки. Горизонтальные отступы от притворных краёв створок см. на схеме **B**. Установить роликовые упоры на кронштейны и закрепить стопорными кольцами.

Определить размер X по номограмме D

Пример:

Ширина створки двери $S = 1000$

Толщина створки двери $R = 60$

Установочные размер $X = 206$

Установить основание координатора согласно полученному размеру X.

Отрегулировать угол подъёма штанги координатора (3.2) с помощью винта (3.3) в пределах 40° - 70° таким образом, чтобы нейлоновый ролик (4.1) при закрывании активной створки попадал в центр опорной пятки подпружиненного упора (3.4), см. иллюстрацию **C**. В случае монтажа на стальной двери точную регулировку можно выполнить с помощью винтов (3.1), см. иллюстрацию **A**.

Порядок установки толкателя МК 396 описан в отдельной инструкции

Все размеры приведены в мм